

---

# Aisne THD : signature de la délégation de service public du réseau numérique départemental

Source : [site web d'Axione](#)

**L'USEDA (Union des Secteurs d'Énergie du Département de l'Aisne) a choisi de confier au groupement Axione / Bouygues Energies & Services une partie de l'établissement du Réseau d'Initiative Publique (RIP) à Très Haut Débit de l'Aisne et son exploitation pour une durée de 30 ans.**

La DSP de l'Aisne est signée avec [@axione\\_rip](#) : 150 M€ d'investissement dans le très haut débit en 5 ans [#THD pic.twitter.com/TFKDrVGabg](#)  
– France THD (@FranceTHD) [1 Octobre 2015](#)

La signature officielle du contrat de délégation de service public (DSP) a eu lieu le jeudi 1er octobre à Laon, en présence de Daniel Dumont, Président de l'USEDA et de Pierre-Eric Saint André, Directeur Général d'Axione, sous l'égide de Raymond Le Deun, Préfet de l'Aisne et de Nicolas Fricoteaux Président du Conseil départemental de l'Aisne. Ce nouveau RIP vise à desservir en FTTH (Fibre jusqu'à l'abonné) 757 communes de l'Aisne en Très Haut Débit, soit 200 000 foyers. L'investissement initial dans le réseau s'élève à 150 millions d'euros dont 67 millions de participations publiques.

## Aisne THD : délégataire de service public de l'USEDA



En ce 1er octobre 2015, la signature du contrat de Délégation de Service Public entre le groupement Axione / Bouygues Energies & Services et l'USEDA a donné naissance à la société de projet « Aisne THD ».

Aisne THD, société dédiée au projet très haut débit axonais, est en charge de la conception-construction de 70.000 prises FTTH et de l'exploitation technique et commerciale de 220 000 prises FTTH en tout sur une durée de 30 ans.

Aisne THD rassemble au sein de son actionnariat des acteurs de premiers plans industriels et financeurs de l'aménagement numérique auprès des collectivités : le fonds BTP Impact Local (55%) géré par MIROVA (groupe BPCE), la Caisse des Dépôts et Consignations (30%), et Axione/Bouygues Energies & services (groupe Bouygues Construction) (15%).

Le partenaire financier (emprunt bancaire) d'Aisne THD est la Caisse d'Epargne Picardie (CEPIC).

Ce partenariat industriel et financier (AXIONE BOUYGUES ENERGIES & SERVICES, MIROVA, CDC) apporte une réponse concrète, permettant de relever le défi de l'accès au numérique dans les zones à faibles densités de population.

Il convient de souligner que ces partenaires sont déjà associés pour la gestion de 12 Réseaux d'Initiative Publique (RIP).

*« Le déploiement de la fibre optique permettra de connecter 757 communes du département de l'Aisne, essentiellement rurales, au très haut débit et d'offrir aux axonais des services équivalents à ceux des grandes villes »*, précise Thierry Houdard, Directeur de la société Aisne THD. *« Avec ce projet d'envergure, il s'agit de contribuer à l'amélioration de l'attractivité et de la compétitivité de ce territoire picard »*.

[Télécharger le Dossier de Presse USEDA AXIONE / BOUYGUES ENERGIES & SERVICES](#)

---

---

## e-téra lance son offre Kiwi Fibre Optique sur le réseau FTTH du Calvados

[» Télécharger ici le communiqué de presse du 29 septembre 2015](#)

Lire l'annonce dans la presse : [ITRNews \(1er oct. 2015\)](#), [Décideur Public \(29 sept. 2015\)](#), [Degroupnews \(2 oct. 2015\)](#), [Ouest France \(30 sept. 2015\)](#), [Ariase.com \(5 oct.2015\)](#)



**e-téra, opérateur de services Très Haut Débit fibre optique pour les particuliers, poursuit son développement en France avec le lancement de son offre Kiwi, sur le réseau départemental public Fibre Calvados. Déjà disponible en Cœur Côte Fleurie, Kiwi arrive sur 20 nouvelles communes\* pour 28 000 foyers calvadosiens.**

\* ANGERVILLE – AUBERVILLE – BASLY – BENY SUR MER – CABOURG – CRESSERONS – CRICQUEVILLE EN AUGÉ – DOUVILLE EN AUGÉ – DOUVRES LA DELIVRANDE – DOZULE – FONTAINE HENRY – GONNEVILLE SUR MER – GOUSTRANVILLE – HOULGATE – LANGRUNE SUR MER – LUC SUR MER – PUTOT EN AUGÉ – ST AUBIN SUR MER – ST LEGER DUBOSQ – VARAVILLE

Opérateur engagé depuis plus de 15 ans dans l'aménagement numérique des territoires et le déploiement de services Très Haut Débit, e-téra est un acteur du développement du FTTH (Fibre Optique jusqu'à l'abonné), avec une présence forte sur les RIP (Réseaux d'Initiative Publique) interconnectés à son réseau fibre optique national.

Présent en Côte Fleurie depuis plus de 3 ans, **e-téra étend sa couverture sur le département et propose désormais son offre FTTH avec le service Kiwi Fibre Optique, aux 28 000 premiers foyers raccordables au réseau Fibre Calvados.** Les habitants éligibles peuvent souscrire dès aujourd'hui pour une mise en service de la fibre dans un délai de quelques semaines.



*« Le déploiement de notre offre Kiwi sur le réseau Fibre Calvados concrétise notre volonté affirmée dès 2012 de nous associer à ce projet de grande envergure\*\* mené par le Département – explique Marc Gauché, Directeur d'e-téra. Elle s'inscrit dans la continuité de notre stratégie de développement qui vise à offrir toujours plus de services et d'innovation, avec une technologie permettant de profiter pleinement des applications actuelles et en capacité de supporter les usages de demain. »*

\*\*93 communes seront desservies par la fibre d'ici à fin 2015, puis 288 communes en 2016 et 378 supplémentaires à partir de 2017.

## **Une offre multiplay associant applis et web sur la TV avec Android**

L'offre Kiwi Fibre Optique d'e-téra est proposée au prix de **34,90€ /mois** (+ kit de connexion 3€/mois) avec **un débit jusqu'à 100 Mbit/s** en réception comme en émission. Elle inclut :

- un accès Internet illimité
- la Téléphonie illimitée vers les fixes en France métropolitaine et de nombreux services inclus
- la Télévision en haute définition avec un bouquet de 90 chaînes
- un Média Center intégré pour accéder à ses photos, films, musiques... stockés sur son PC, un disque dur, une clé USB... avec le confort d'affichage de la TV
- des Applis Multimédia comme Youtube sans limitation, Flickr, les réseaux sociaux... et un navigateur web directement accessibles sur la TV.

*« C'est une nouvelle expérience que nous proposons aux utilisateurs – précise Gisèle Delebarre, Responsable du Marché Grand Public d'e-téra. L'offre Kiwi va plus loin grâce à l'environnement Android du Boîtier TV-Multimédia qui permet l'accès à un univers enrichi avec un catalogue d'applications et tout le web directement sur la télévision. La télécommande de dernière génération est équipée d'une fonction gyroscope pour interagir avec le boîtier TV d'un simple mouvement du poignet et d'un clavier alphanumérique permettant la saisie de mots clés, de messages et une navigation internet facilitée ! »*

e-téra propose à ses clients un accompagnement personnalisé et une assistance technique 6J/7, assurés par des équipes dédiées. Les équipements Kiwi sont remplacés gratuitement en 24H par Chronopost et une équipe technique partenaire peut si nécessaire intervenir au domicile du client.

Gage de qualité de service, e-téra supervise et maîtrise l'ensemble de ses plateformes de services depuis son centre opérationnel.

## **Une offre spéciale de lancement et le raccordement sans frais à la fibre**

A l'occasion de son arrivée sur ces 20 nouvelles communes du Calvados, e-téra propose une offre spéciale d'abonnement.

Le forfait Kiwi est proposé à 28,90€/mois les 6 premiers mois au lieu de 34,90€ (+ 3€/mois pour la location du matériel KiwiBox et Boîtier TV).

Le raccordement du logement à la fibre est gratuit, quel que soit le type de raccordement (collectif, individuel aérien ou souterrain). Aucun frais de mis en service, ni dépôt de garantie pour la mise à disposition du matériel ne sont demandés au client.

Avec le lancement de son offre Kiwi sur le réseau Fibre Calvados, l'opérateur e-téra permet un accès à la fibre pour tous !

Plus de détails et renseignements sur le service sur

<http://www.kiwi-fibre.fr>

Calvados : e-téra lance son offre Kiwi sur le réseau #FTTH (28.000 foyers éligibles sur 20 communes) <http://t.co/89FvkhE2Tq>  
– Véronique Massé (@ComIsee) [29 Septembre 2015](#)

---

Lu sur [Localtis.info](http://Localtis.info) : « Les futurs collèges numériques confortés par les RIP »

[Article de P.Parmantier paru le 15 septembre 2015 sur Localtis.info](#)

**Localtis.info** **EXTRAITS**

[Alors que la ministre de l'Education nationale vient récemment d'exprimer sa volonté de voir 100% des collèges engagés dans le plan numérique pour l'éducation d'ici la rentrée 2018, les départements ayant financé un réseau d'initiative publique (RIP) de première génération sur leur territoire semblent plutôt en position favorable sur le taux connexion de leurs établissements d'enseignement secondaire.]

[C'est du moins ce que révèle le recensement des établissements scolaires connectés (haut et très haut débit) effectué par l'opérateur d'infrastructures numériques Axione sur les RIP dont il assure l'exploitation et la commercialisation. 600 établissements sur un total de 960 seraient déjà connectés en haut et très haut débit parmi les

collèges et lycées, publics et privés, situés dans 12 des 14 territoires opérés par Axione, soit environ 10% du territoire national (1).]

[On relèvera également que le taux de connectivité dans ces territoires friserait les 100% si ne manquaient pas à l'appel bon nombre d'établissements d'enseignement privés, connectés à des niveaux plus limités soit en raison des choix de tracés initiaux des réseaux de collecte, soit en raison d'une moindre mobilisation des établissements sur le sujet. Un décalage que la plupart des collectivités territoriales s'efforcent progressivement de réduire. A titre d'exemple, dans le cas du réseau Amplivia en Rhône-Alpes (hors des RIP Axione), le raccordement des établissements scolaires s'effectue à partir d'un groupement de commandes réunissant les établissements du secteur public qui pourra ultérieurement s'ouvrir aux établissements scolaires privés.]

(1) Ces réseaux d'initiatives publics sont : Aftim (Ardèche/Drôme), Axione Limousin, 17 Numérique (Charente-Maritime), Hautes-Pyrénées Numérique, Lotim (Loire), Mélisa (Maine-et-Loire), Nivertel (Nièvre), Quimper Communauté Télécom, Sartel (Sarthe), SPTHM (Pau), Tours Métropole Numérique, Vaucluse Numérique. Les établissements du Finistère et la communauté de l'agglomération havraise ne sont pas pris en compte, tout comme ceux de l'Aisne, 15e territoire récemment passé en gestion chez l'opérateur (le 24 juillet dernier).

**En savoir plus :**

- [Lire le communiqué de presse d'Axione du 1er septembre 2015](#)
- [Lire la présentation du réseau RELIEF en Limousin](#)
- [Lire la présentation du datacenter pédagogique FLOCCUS en Limousin](#)

---

---

## Axione Limousin raccorde en fibre optique un fleuron des implants biocéramiques : l'entreprise I.CERAM



Deux acteurs majeurs de la santé raccordés en Très Haut Débit au réseau Dorsal ont fait la Une des médias, en juin dernier, par l'annonce d'une prouesse chirurgicale inédite : la première implantation mondiale d'un sternum en céramique sur une patiente souffrant d'un cancer.

L'opération réalisée avec succès par le Dr François Bertin (photo ci-dessus) du CHU de Limoges marque un tournant dans la chirurgie des infections et des métastases osseuses. La prouesse a été de supprimer totalement (ou presque) les risques d'infection pour le patient par une intégration osseuse durable de l'implant et une réduction significative du temps d'opération.

C'est I.CERAM, basée à Limoges sur Ester Technopôle et spécialiste des implants biocéramiques, qui a fourni le sternum en céramique. *« Axione Limousin est fière de compter parmi les usagers du réseau Dorsal cette entreprise qui ambitionne de devenir un acteur de 1er plan dans le domaine des implants en biocéramiques à destination de la chirurgie de tous types d'infections osseuses »* souligne Frédéric Bordes, son Directeur.



En effet, la société I.CERAM a choisi de se raccorder en fibre optique début 2015 pour faciliter la croissance de son activité, notamment à l'international. *« L'entreprise se développait à grande vitesse depuis quelques années mais notre connexion devenait trop juste en termes de débit et de qualité de service. Depuis que nous avons basculé du cuivre vers la fibre, c'est le jour et la nuit ! »* s'enthousiasme Christophe Durivault, directeur financier d' I.CERAM.

Créée en 2006, cette PME de 28 personnes jouit d'un fort potentiel de développement du fait de son activité très spécifique, à la croisée de trois domaines : la céramique, le vieillissement de la population et la cancérologie. *« Le très haut débit contribue à améliorer nos activités de recherche, facilite nos échanges avec les hôpitaux et les professionnels de santé. Il nous permet de mieux communiquer avec nos clients grâce à une diffusion plus fluide des informations ».* Démonstrations en vidéo des

produits sur leur site web, mise à disposition de documentations techniques, vidéos sur les temps opératoires, mais aussi web-conférences en direct avec des hôpitaux situés à l'étranger – au Costa Rica, en Italie, en Angleterre et bientôt en Asie – avec des démonstrations de pose d'implants à distance. *« A terme, notre connexion THD devrait également nous permettre de superviser nos machines de production à distance et d'assurer ainsi un contrôle permanent sur notre production, ce qui constituera un vrai progrès dans la gestion de nos activités »* explique Christophe Durivault.

Engagée dans une démarche de responsabilité sociétale des entreprises\* I.CERAM tient à souligner que *« le choix du raccordement au réseau public limousin de télécommunication contribue aussi à donner du sens à notre démarche locale, notamment en tissant des liens de proximité avec nos fournisseurs, à l'image d'Axione Limousin »*. Un petit « supplément d'âme » qui contribue à l'engagement de cette entreprise innovante en faveur d'un développement plus durable.

\* La responsabilité sociétale des entreprises (RSE) est un concept dans lequel les entreprises intègrent les préoccupations sociales, environnementales, et économiques dans leurs activités et dans leurs interactions avec leurs parties prenantes sur une base volontaire. Plus simplement, c'est « la contribution des entreprises aux enjeux du développement durable.

La société I.CERAM conçoit, fabrique et commercialise des implants orthopédiques innovants (11 brevets internationaux) et des implants en céramique offrant une biocompatibilité unique. S'appuyant sur son savoir-faire et une expérience de plus de 30 ans de ses dirigeants, la société a décidé d'accélérer fortement son développement sur les biocéramiques. I.CERAM est labellisée « entreprise innovante », certifiée ISO 9001, ISO 13485 et bénéficie du marquage CE.

En savoir plus sur l'évènement : [Communiqué de presse CHU de Limoges / I.CERAM](#)

---

---



# Du 24 au 26 juin à Toulouse, Axione participe à la Mêlée Numérique



Exploitant les Réseaux d'Initiative Publique (RIP) des Hautes-Pyrénées, de la communauté d'agglomération de Pau et du Limousin, Axione participe naturellement cette année à La Mêlée Numérique. Cet événement

se tiendra en effet à la croisée de ces trois territoires, du 24 au 26 juin à Toulouse.

Comment les RIP peuvent devenir un levier de croissance pour les entreprises IT d'un territoire et favoriser le développement de la dynamique économique locale ? C'est ce que pourront découvrir les visiteurs de la Mêlée Numérique en assistant **le jeudi 25 juin à 14h à la table ronde animée par Axione** sur le thème « **Très Haut Débit, un nouvel argument pour les territoires** ».

Les réseaux Hautes-Pyrénées Numérique, Pau Broadband Country et Dorsal (Limousin) contribuent à créer de la valeur pour l'ensemble de l'écosystème IT de la région sud-ouest. «En leur permettant d'adresser de nouveaux marchés, nos réseaux d'initiative publique permettent aux entreprises numériques locales de construire des solutions innovantes pour leurs clients» explique Franck Dupont, directeur commercial d'Axione.



Cet événement invite cette année tous les publics (professionnels et particuliers) à venir rencontrer le nouvel « Homo Numericus » autour de 3 thématiques :

- **Future@City et Hack The City** : plongée au coeur de la ville intelligente
- **Life&Co** : comment le numérique transforme nos modes de vie et nos relations sociales
- **Business & Work** : comprendre l'entreprise digitale et les nouveaux business models

Pour en savoir plus, retrouvez Axione sur le stand n°42, aux côtés de La Mêlée Adour, structure fédératrice des compétences numériques du territoire des pays de l'Adour.

## Penn ar Bed Numérique connecte en Wimax un robot mobile de traite des vaches laitières

Quand le réseau télécom d'un territoire – le Finistère – permet d'expérimenter la robotique pour optimiser l'exploitation laitière de demain



Présentée fin 2014 lors de la journée « Le numérique, facteur de développement » organisée par le Conseil général du Finistère\*, cette expérimentation a pour objectif de développer les TIC dans la filière agricole et agroalimentaire bretonne. Elle est menée dans le cadre du programme AgrETIC, soutenu conjointement par la Région Bretagne et par les services de l'État. Cette action régionale élaborée par Bretagne Développement Innovation est pilotée par la MEITO, en collaboration avec le pôle de compétitivité Valorial et la Chambre régionale d'agriculture.

(\* ) Leader français en production animale et légumière, le Finistère est le 2e département français en nombre d'établissements IAA (Industrie Agroalimentaire).

Ce dispositif expérimental est connecté via le réseau d'Initiative Publique Penn ar Bed Numérique à la station expérimentale de Trévarez, initiateur et pilote du projet. Ferme expérimentale laitière des Chambres d'agriculture de Bretagne, Trévarez réalise des essais au service des producteurs de lait bretons depuis plus de 40 ans, en collaboration avec l'Institut de l'Élevage. La station imagine l'exploitation laitière de demain, dont les outils numériques pour mieux piloter l'élevage laitier.

« Avec la mobilité du robot, le pilotage et le recueil d'informations

*doivent pouvoir être faits à distance, quelle que soit sa position. La liaison internet étant indispensable, la connexion se fait par le Wimax grâce au réseau Penn ar Bed Numérique et à la société Axione ; une antenne relais est positionnée sur la commune de Châteauneuf du Faou. La consultation et les interventions peuvent être réalisées à partir de n'importe quel ordinateur », raconte Pascal Le Cœur, Responsable de la station de Trévarez.*

Selon les estimations, l'utilisation de solutions numériques (cloud, objets connectés, robotique de pointe) permettrait aux Industriels de l'agroalimentaire un gain de coûts de production de 2,5 à 5 %, une rentabilité accrue de 50 %, et la multiplication par 2 de leur potentiel export.

### **Le 1er robot de traite, mobile et connecté en Wimax**

Positionnés dans le bâtiment en hiver, le robot de traite mobile et le tank à lait peuvent accompagner le troupeau de 55 vaches laitières sur un autre site dédié au pâturage au printemps et en été. Grâce à l'informatique, le robot recueille des informations sur les animaux : fréquentation, production et qualité du lait. Elle permet aussi le pilotage de certaines fonctions à distance ainsi que le dépannage de quelques incidents.

En 2013, 45% des nouvelles installations de traite en Bretagne étaient des robots. Une tendance forte qui répond à l'amélioration des conditions de travail souhaitée par les éleveurs.

### **Des liaisons Wimax pour raccorder le robot de traite à la station de Trévarez**

C'est dans le cadre d'un Partenariat Public-Privé (PPP) conclu en mars 2010 pour une durée de 6 ans que le groupement Axione -Bouygues Energies et Services intervient auprès du Conseil général sur le territoire finistérien. Axione gère le Réseau d'Initiative Publique Penn ar Bed Numérique et assure la conception, la réalisation, l'exploitation technique du réseau et la commercialisation des services vers les opérateurs télécoms.

Afin de garantir l'égalité des finistériens à l'accès à Internet, deux réseaux de télécom d'initiative publique Penn ar Bed Numérique et Hermineo (sur le territoire de Quimper Communauté) ont été déployés en Finistère. Penn ar Bed Numérique concrétise la volonté du Conseil général du Finistère d'apporter un confort minimal d'utilisation d'internet, en mettant en place un réseau d'initiative publique permettant à tous les finistériens d'accéder à internet haut-débit jusqu'à 10Mbit/s. L'infrastructure départementale s'appuie principalement sur deux technologies :

- pour la très grande majorité du territoire, le Wimax avec l'aménagement de 57 Points Hauts.
- le dégroupage avec les NRA ZO (Noeud de Raccordement d'Abonnés en Zone d'Ombre) sur Brest Métropole Océane.

Le satellite quant à lui permet d'atteindre les foyers situés dans les hameaux inaccessibles par le Wimax ou le NRA-ZO. Il n'est utilisé qu'en complément des deux autres technologies. Chiffres clés PABN : budget investissement et exploitation du réseau : 19.5 M€ – 382 km de fibre optique déployée – Un point d'entrée Très Haut Débit dans chaque EPCI – Plus de 1 500 foyers utilisateurs du réseau à fin 2014 sur le département.

*« Du fait que des exploitants agricoles finistériens sont déjà connectés au réseau Penn ar Bed Numérique, la Chambre d'agriculture de Bretagne nous a sollicités pour faire des tests de connexion sur la station de Trévarez. Ainsi avons-nous été amenés, dans le cadre du projet de robot de traite mobile, à faire des essais sur deux sites : l'étable pour la période hivernale, le champ (situé à 5km de l'étable) pour la période estivale, »* raconte Sophie Bondoux, Responsable du Développement Local d'Axione dans le Finistère.

Deux types de connexion ont été mis en œuvre et supervisés par Axione :

- Concernant la période hivernale : une connexion Wimax au niveau de l'étable, reliant le robot de traite mobile à la station de Trévarez.
- Concernant la période estivale : une connexion par satellite réalisée avec l'opérateur Alsatis.

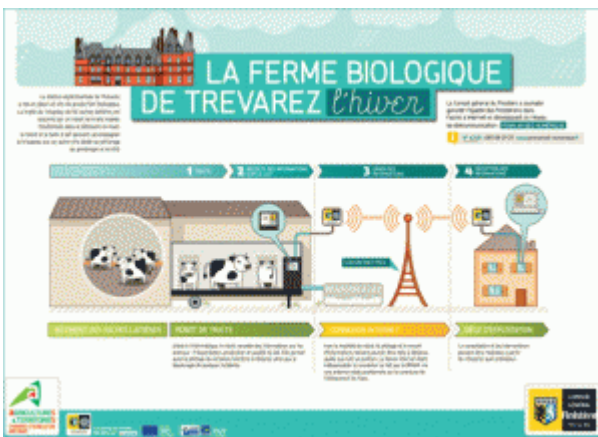
Le champ qui accueille le robot de traite mobile étant trop encaissé, il n'a pas été possible de le relier à la station de Trévarez par une liaison Wimax. D'où le choix de liaisons satellitaires.

*« La ferme de Trévarez est une station expérimentale située en zone rurale, d'où la difficulté de la connecter en haut débit via l'ADSL et donc la nécessité de la relier à l'étable en Wimax. L'antenne Wimax, installée sur le pignon de l'étable, a permis de passer d'une connexion 512Kbits/s à une connexion 10Mbits/s. Ainsi, la station de Trévarez a-t-elle pu accéder à distance aux informations enregistrées par le robot de traite mobile puis les transmettre aux exploitants agricoles, »* explique Sophie Bondoux.

*« En tant qu'aménageur numérique du territoire nous sommes fortement sensibilisés aux enjeux du Haut Débit sur le territoire national, et*

*c'est pourquoi notre intervention auprès de la Chambre d'Agriculture, grâce au projet Penn Ar Bed Numérique du département du Finistère, est pour nous naturelle », explique Rémi Carrière, Responsable Axione dans le Finistère.*

*« Le secteur agricole est précurseur en termes d'utilisation des technologies numériques ; pour un exploitant agricole, le fait de ne pas accéder au Très Haut débit parce que son activité s'exerce (en toute évidence !) en milieu rural est vécu comme un véritable paradoxe. Cette incohérence est aujourd'hui levée pour les agriculteurs finistériens grâce au projet Penn Ar Bed Numérique.»*



Afin de promouvoir la démarche réalisée sur la Ferme de Trévarez avec le réseau PABN, Axione a réalisé, en concertation avec la Chambre d'agriculture, deux panneaux (voir ci-dessous) présentant l'expérimentation à tous les visiteurs : agriculteurs, écoliers, étudiants...

### En savoir plus

□ Station de Trévarez

<http://www.bretagne.synagri.com/synagri/station-de-trevarez>

□ Réseau Penn Ar Bed Numérique <http://www.pennarbed-numerique.fr/>

---

LOTIM Télécom (Axione), partenaire  
des acteurs locaux du cloud le 2

# juin à Métrotech (Saint-Etienne)



LOTIM Télécom et les acteurs locaux du cloud se mobilisent pour proposer aux entreprises du territoire une journée dédiée au Cloud dans la Loire le 2 juin prochain. L'objectif : dresser un panorama des services habituellement dédiés aux grands groupes désormais accessibles aux petites entreprises grâce au Cloud.

L'événement se déroulera de 9h à 17h30 au show-room de Saint-Etienne Métropole situé sur la ZA Métrotech à Saint-Jean-Bonnefonds.

[Consulter le programme de la journée du 2 juin →](#)

La transformation numérique des entreprises est en marche. Elle touche aujourd'hui tout type d'entreprise, tous secteurs d'activité confondus et de toute taille. Pourtant, les plus petites entreprises s'interrogent encore souvent sur les outils qu'elles peuvent mettre en œuvre à leur échelle pour gagner en compétitivité et se simplifier la vie. « Le pavillon témoin de Métrotech, conçu comme une entreprise type, est un show-room qui permet de mettre en situation les usages du très haut débit et les services du cloud » explique Bernard Lambilotte, Directeur de Lotim.



*Partenaires de la journée cloud du 2 juin*

Au travers d'ateliers animés par les partenaires\* de l'événement, les visiteurs pourront aborder tout au long de la journée les thèmes du bureau virtuel, du CRM, de la téléphonie IP, de la visioconférence... et bien évidemment du très haut débit via la fibre optique du département. « Notre vocation, au-delà de la création et de la maintenance du réseau public très haut débit de la Loire, est aussi d'accompagner l'émergence

de projets et services innovants. LOTIM, acteur de la French Tech Sainté accompagne les startups stéphanoises en ce sens. L'émergence de By my Cloud en est une parfaite illustration. Que des entreprises locales s'emparent du réseau pour proposer de nouveaux services est un facteur de croissance et d'innovation à la fois pour ces startups mais aussi pour les PME industrielles qui vont pouvoir bénéficier de ces nouveaux usages » précise-t-il.

### **Les réseaux numériques, supports indispensables au développement des services en mode Cloud**

Les RIP (Réseaux d'Initiative Publique) sont le support privilégié des stratégies territoriales visant les TPE / PME, les filières locales ou l'amélioration de l'offre de services publics. « Ce qui fait la force d'un aménageur numérique, c'est sa conviction indéfectible que l'ouverture et l'accessibilité d'une infrastructure télécoms au plus grand nombre d'opérateurs et d'éditeurs – locaux et nationaux – influenceront directement la capacité d'un territoire à être compétitif et innovant » ajoute Bernard Lambilotte pour conclure.

En l'espace de 10 ans, les Réseaux d'Initiative Publique (RIP) comme celui de la Loire ont permis de généraliser la desserte en fibre optique des zones d'activités et de connecter les entreprises à l'Internet très haut débit. Aujourd'hui, ces débits plus fluides et performants permettent de déployer le cloud computing, c'est-à-dire l'accès à des services numériques hébergés sur des serveurs distants mutualisés.

[Consulter le programme de la journée du 2 juin](#)